

## 6 Ледовые условия на Дальневосточных морях

Суровость зимних условий в регионе можно проследить по поведению такой характеристики как ледовитость моря (рис. 6-1-6-3). Графики ледовитости составлены на основе средней декадной ледовитости в % относительно общей площади моря для Охотского и Берингова морей и относительно площади предельного распространения льда для Японского моря [Якунин, 1987, Плотников, 2002]. При характеристике ледовых условий используется классификация: умеренная ( $\pm\sigma$  от нормы), большая (больше нормы на  $\sigma$ ) и малая (меньше нормы на  $\sigma$ ) ледовитость; определяется относительно нормы 1971–2000 гг., где  $\sigma$  – среднее квадратическое отклонение.

### Японское море

Ледовый сезон был мягким. Площадь льда не достигала климатических значений в течение всего периода кроме последней декады апреля, в период разрушения; льда было меньше нормы на 10–16 % (на  $0,7-1,7\sigma$ ) большую часть ледового периода.

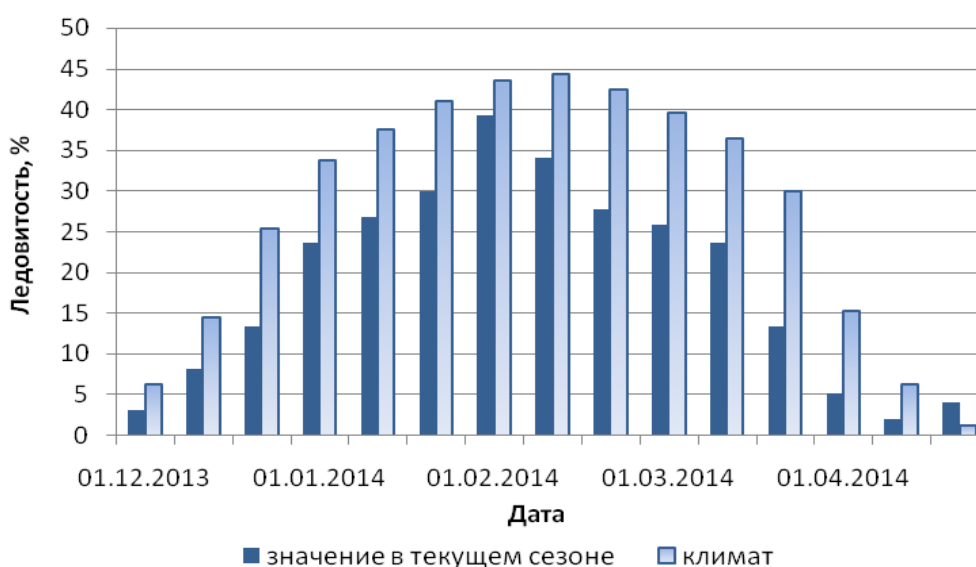


Рис. 6-1 Ледовитость Японского моря по декадам в текущем ледовом сезоне. Климатические значения ледовитости получены за период 1971–2000 гг.

### Охотское море

Ледовые условия в мае оставались мягкими – льда было меньше нормы на 8–19 % (на 1,2–1,7 $\sigma$ ). В течение месяца лед разрушался, его площадь к третьей декаде сократилась до 5 % относительно общей площади моря.

В целом по ледовым условиям сезон был мягким в период формирования и в период разрушения ледовых полей: в декабре – первой декаде января и с середины марта до конца ледового периода, и близким к норме (с отклонением от нормы на 0,2–0,9 $\sigma$ ) в середине сезона при максимальных отметках площади льда.

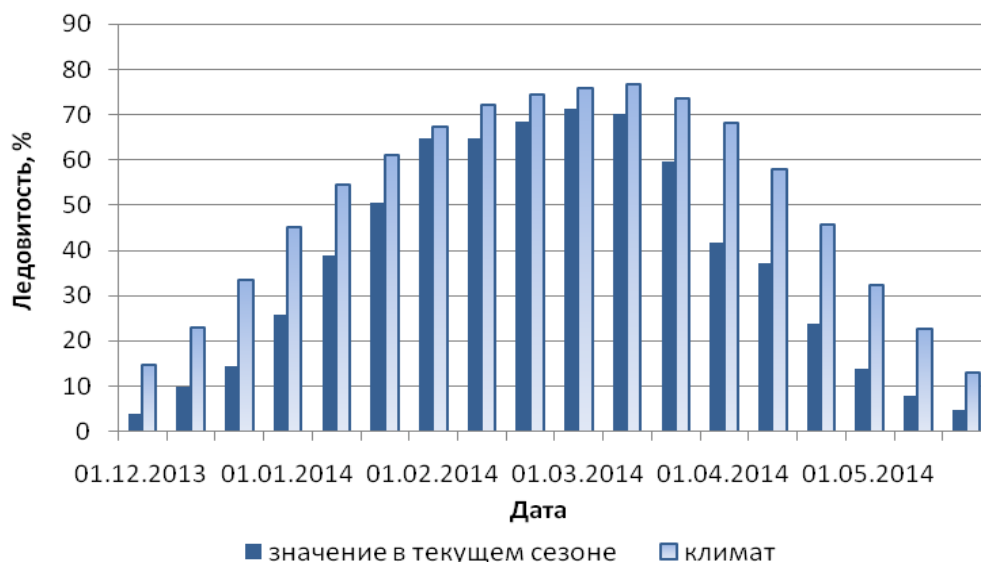


Рис. 6-2 Ледовитость Охотского моря по декадам в текущем ледовом сезоне. Климатические значения ледовитости получены за период 1971–2000 гг.

### Берингово море

Ледовые условия в мае были близки к норме (отклонения от нормы составляли 0,1–0,4 $\sigma$ ), лед разрушался. Его площадь в последней декаде мая составляла 11 % относительно общей площади моря, сократилась на 19 % по отношению к третьей декаде апреля.

В целом сезон был близким к норме большую часть периода. Однако, в январе и в середине марта ледовые условия были суровыми (норма была превышена на 1,0–1,2 $\sigma$ ).

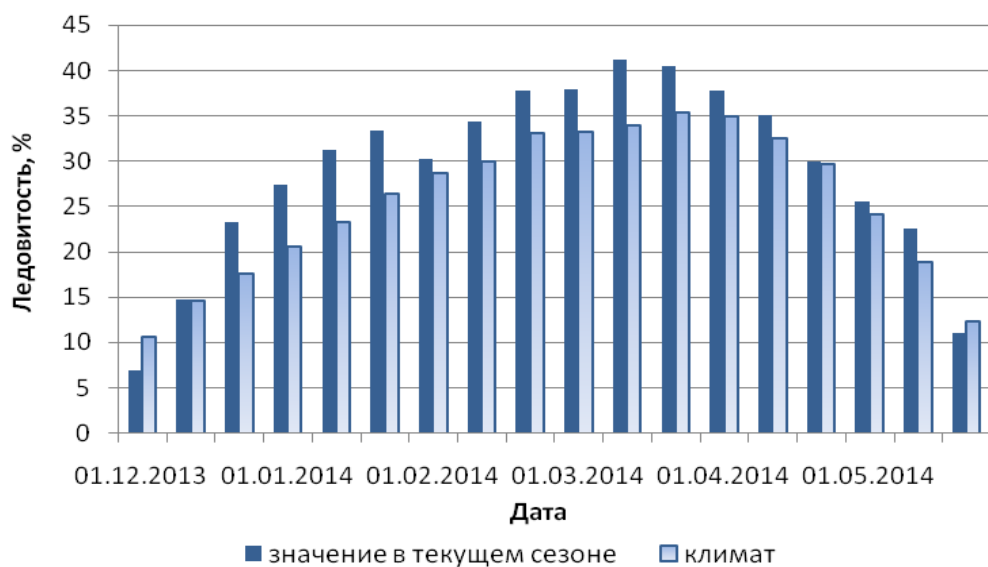


Рис. 6-3 Ледовитость Берингова моря по декадам в текущем ледовом сезоне. Климатические значения ледовитости получены за период 1971–2000 гг.