

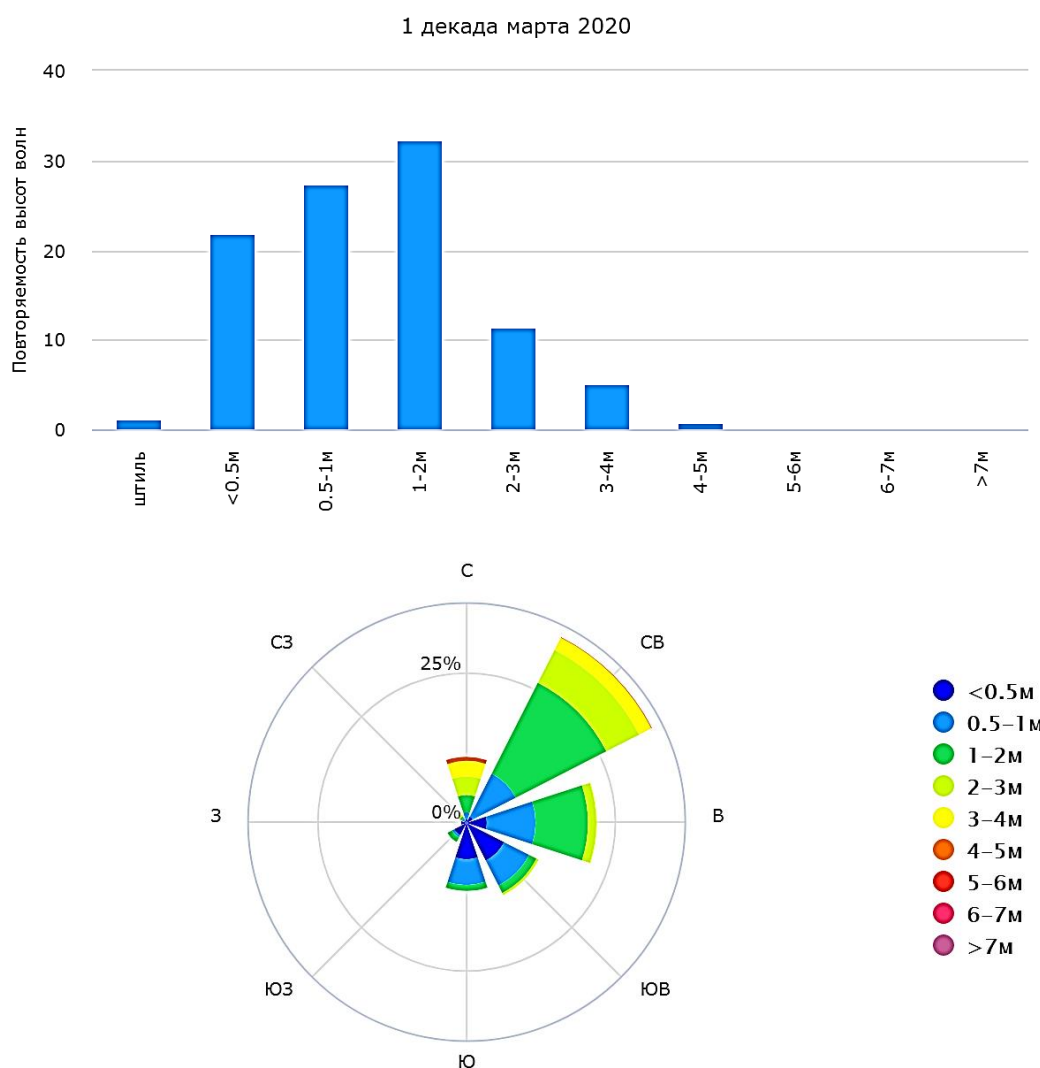
4 Волнение моря на Дальневосточных морях

4.1 Волнение на Дальневосточных морях в отдельные декады месяца

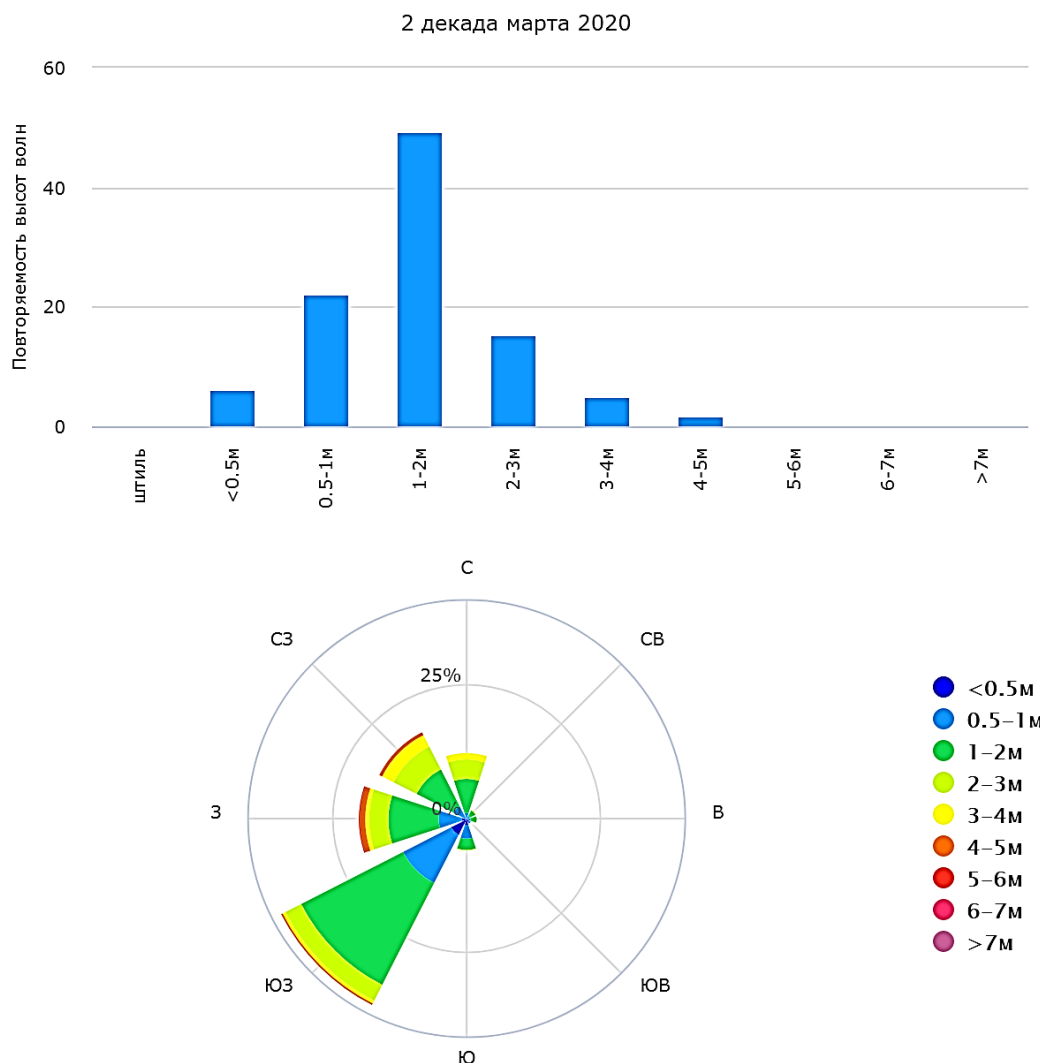
Полную версию бюллетеня Волна (все районы дальневосточных морей, карты повторяемости опасных градаций высоты волн) можно смотреть на <http://rus.ferhri.ru/bulletine/wave002t.html>.

Северо-западная часть Японского моря

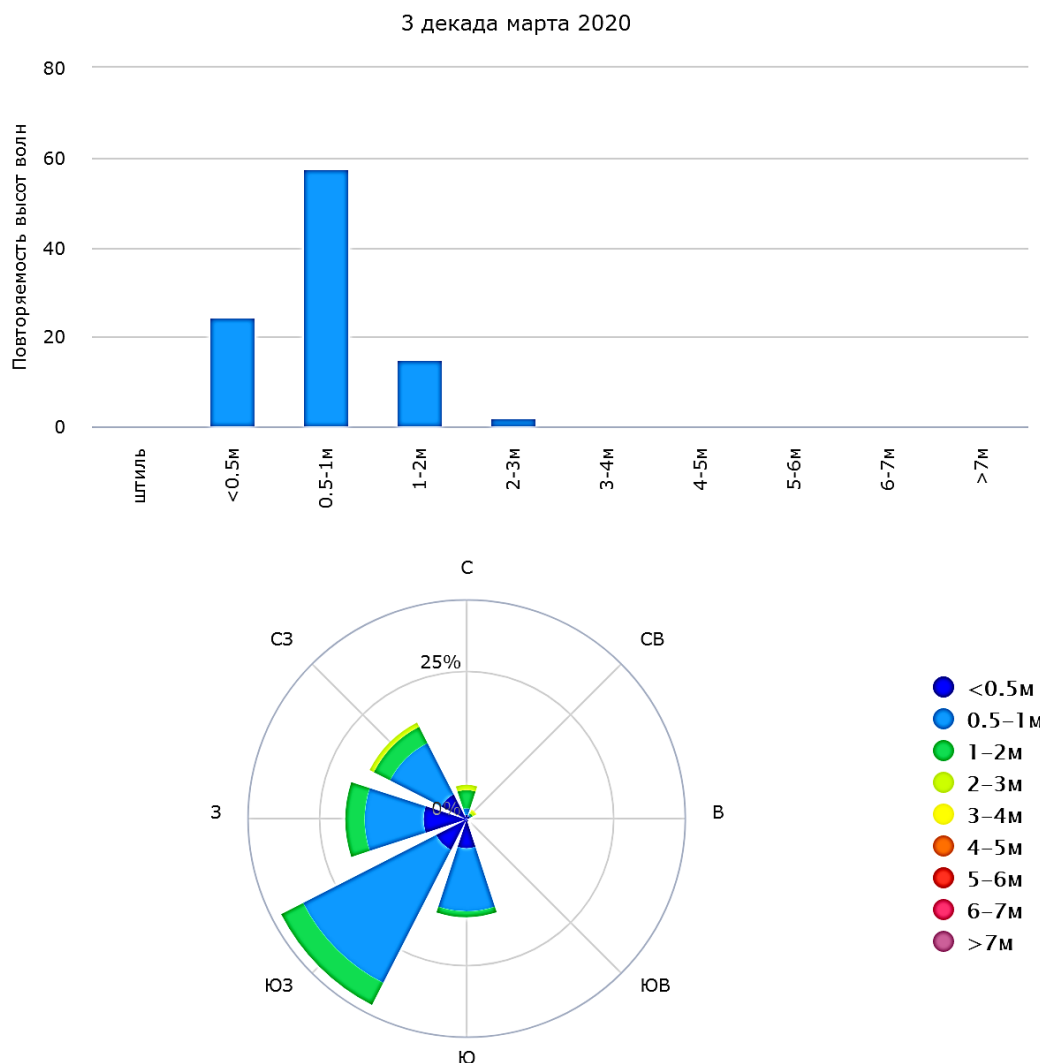
(район ограничен береговой чертой Азии, 40° с. ш. на юге и 135° в. д. на востоке)



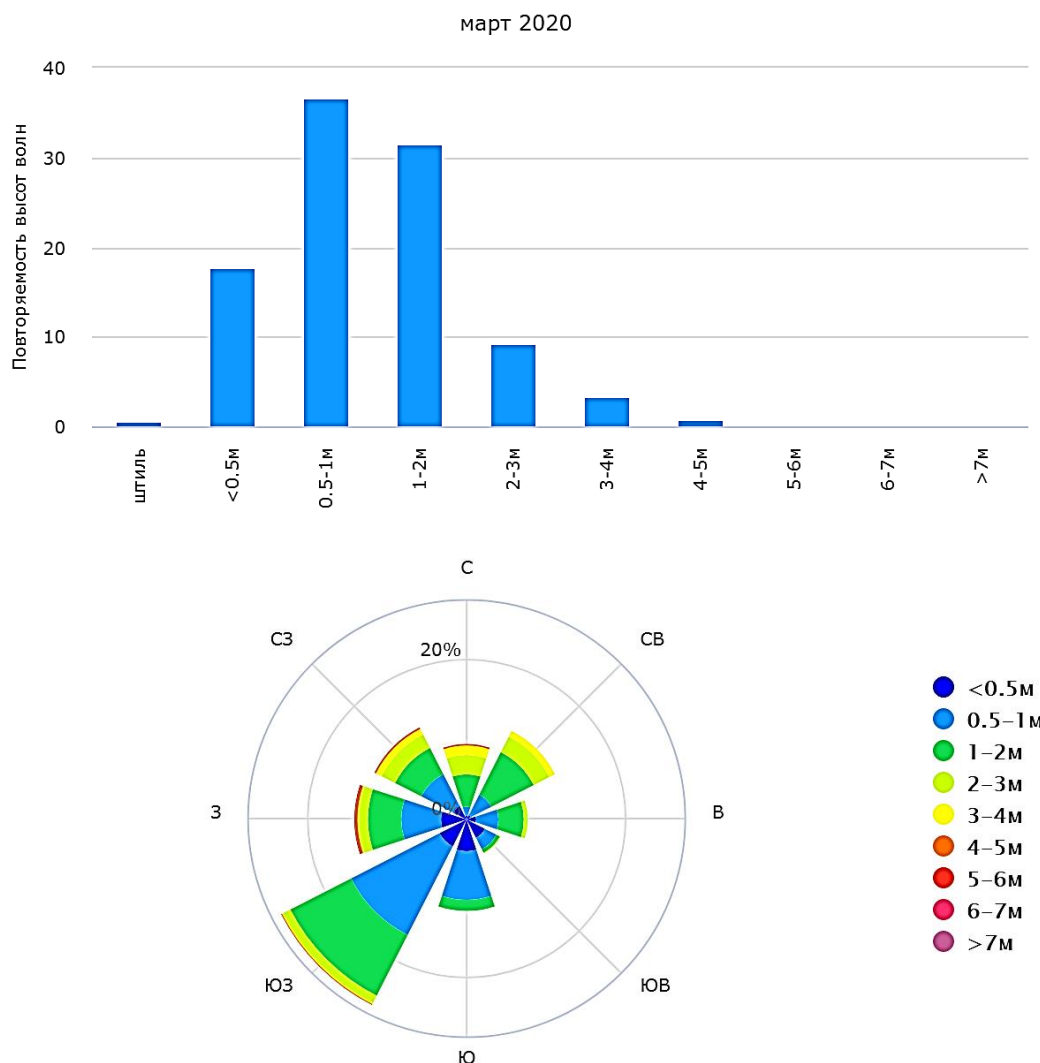
В первой декаде марта в северо-западной части Японского моря преобладало волнение северо-восточных (35,1 %) и восточных (22,1 %) направлений. Максимальная повторяемость 32,4 % была у волн высотой 1–2 м. Волны высотой выше 3-х м были отмечены в 5,9 % случаев. Максимальные волны наблюдались в точке с координатами 40.00 с. ш., 131.50 в. д., имели высоту 4,4 м, перемещались с северо-востока. Штиль отмечен в 1,1% случаев.



Во второй декаде марта в северо-западной части Японского моря преобладало волнение юго-западного (38,8 %) направления. Максимальная повторяемость 49,5 % была у волн высотой 1-2 м. Волны высотой выше 3-х м были отмечены в 6,9 % случаев. Максимальные волны наблюдались в точке с координатами 40.00 с. ш., 135.00 в. д., имели высоту 5,4 м, перемещались с запада. Штиль не отмечен.



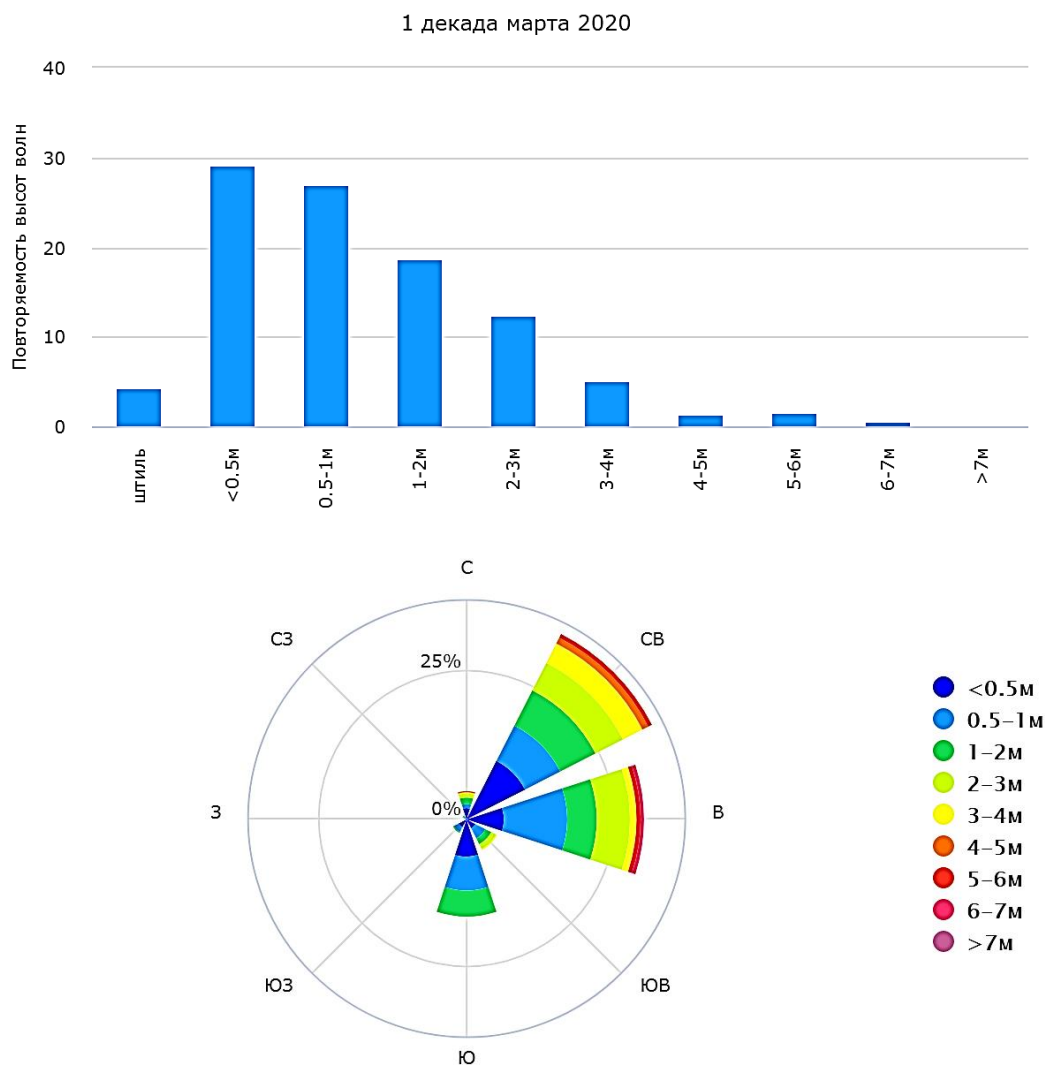
В третьей декаде марта в северо-западной части Японского моря преобладало волнение юго-западного (35,7 %) направления. Максимальная повторяемость 57,6 % была у волн высотой 0,5–1,0 м. Волны высотой выше 3-х м были отмечены в 0,2 % случаев. Максимальные волны наблюдались в точке с координатами 40.00 с. ш., 130.00 в. д. и имели высоту 3,3 м, перемещались с северо-востока. Штиль отмечен в 0,5% случаев. Лёд занимал 1,0 % площади акватории.



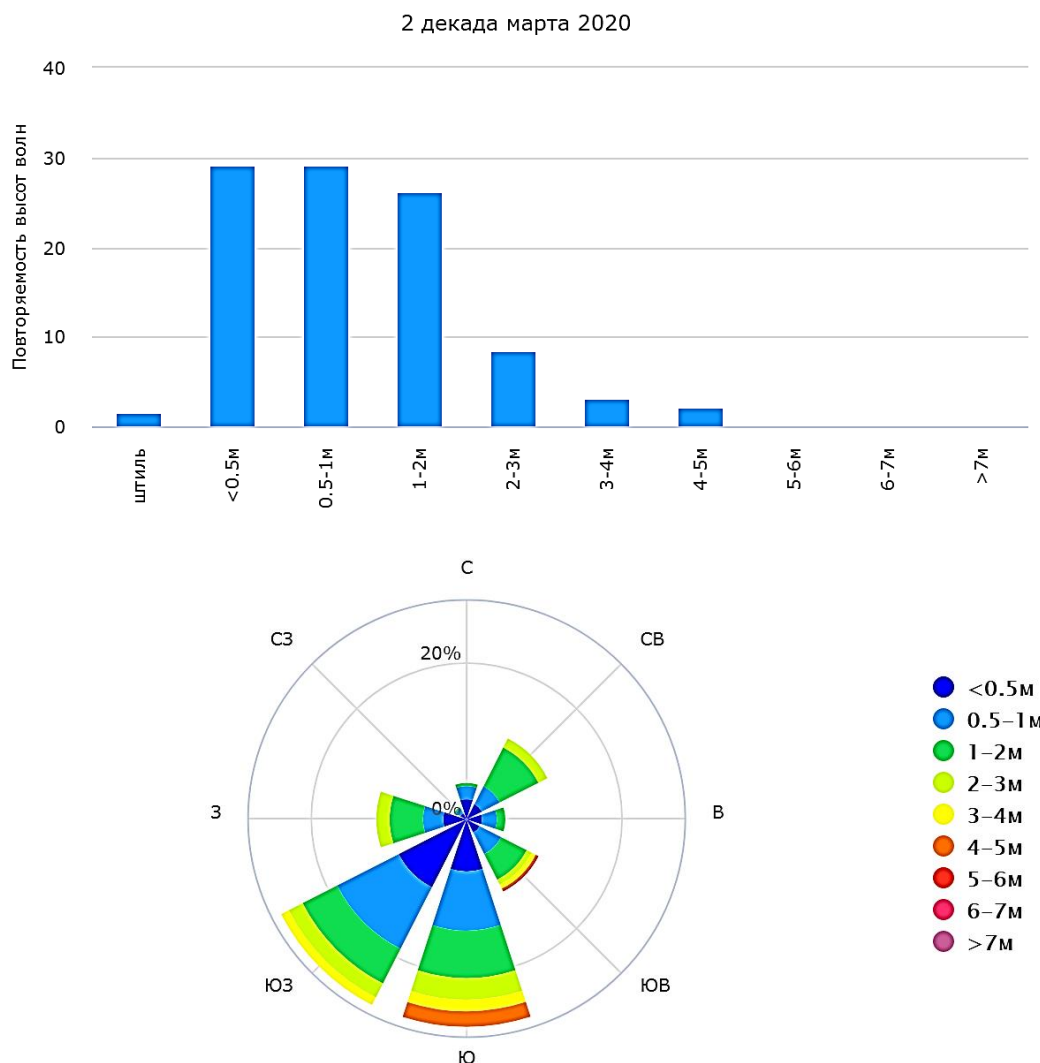
В марте в северо-западной части Японского моря преобладало волнение юго-западного (26,5 %) направления. Максимальная повторяемость 36,6 % была у волн высотой 0,5–1,0 м. Волны высотой выше 3-х м были отмечены в 4,1 % случаев. Максимальные волны наблюдались в точке с координатами 40.00 с. ш., 135.00 в. д., имели высоту 5,4 м, перемещались с запада. Штиль отмечен в 0,5% случаев.

Юго-западная часть Охотского моря

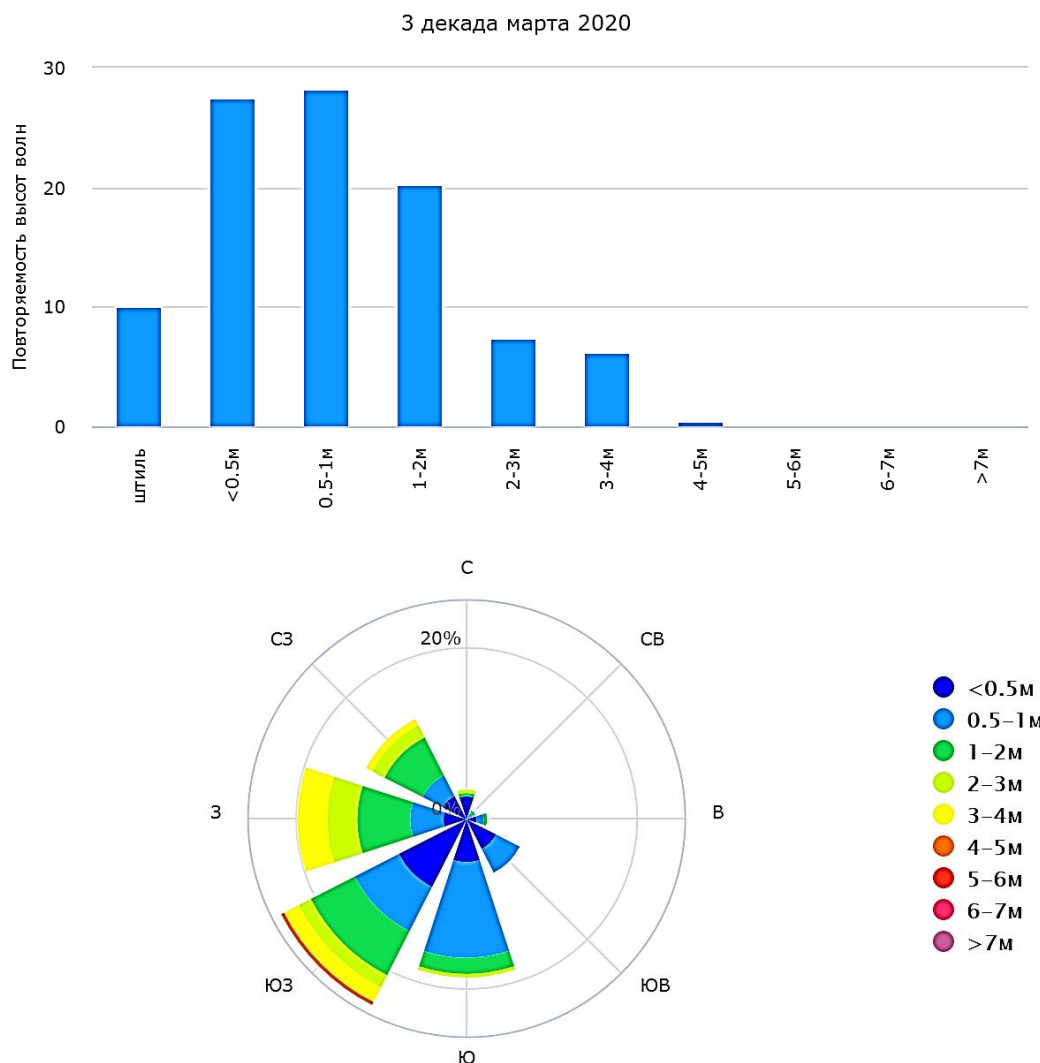
(район ограничен на севере 50° с. ш., на востоке 148° в. д. и береговой чертой Сахалина и Хоккайдо)



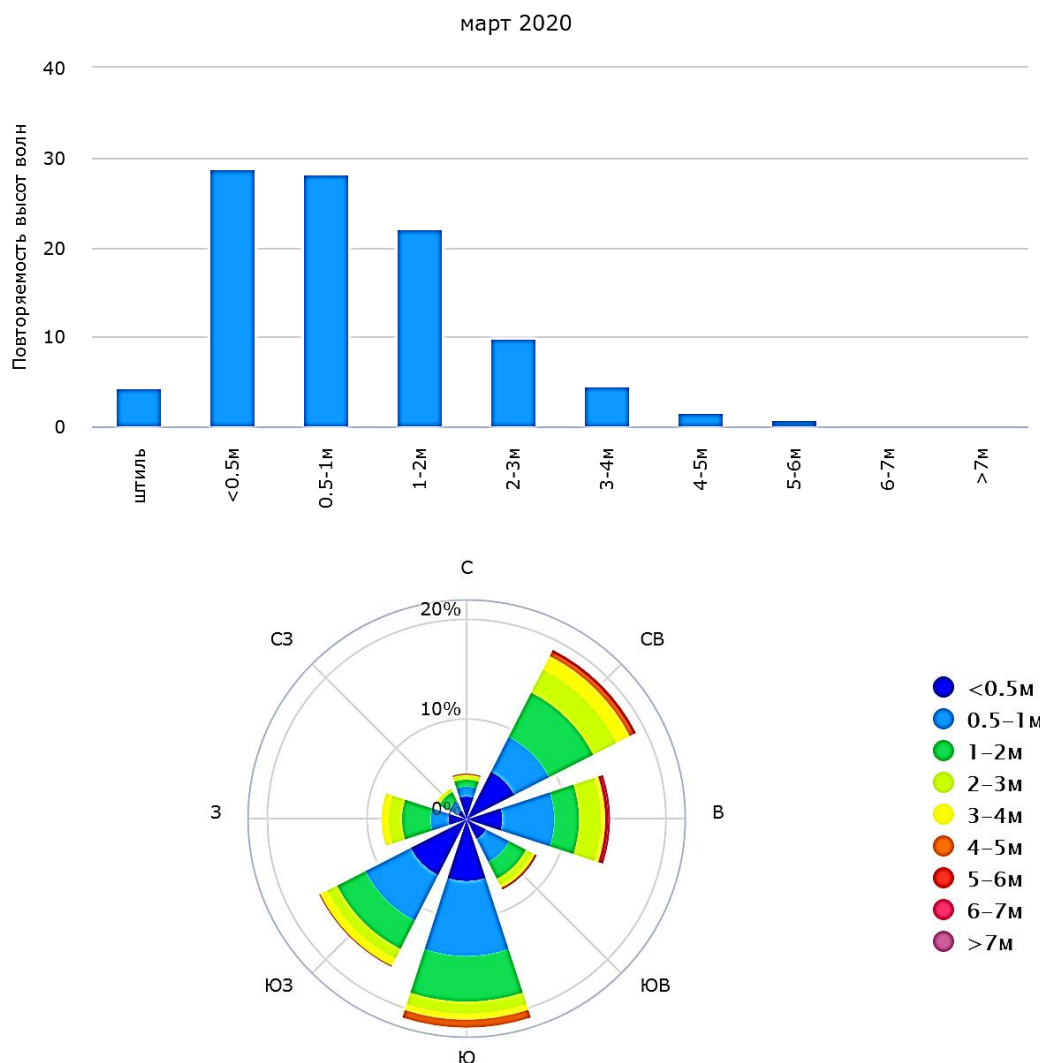
В первой декаде марта в юго-западной части Охотского моря преобладало волнение северо-восточных (37,4 %) и восточных (30,0 %) направлений. Максимальную повторяемость 29,1 % составили волны высотой менее полуметра. Волны высотой выше 3-х м были отмечены в 8,5 % случаев. Максимальные волны наблюдались в точке с координатами 43.00 с. ш., 148.00 в. д., имели высоту 6,6 м, перемещались с востока. Штиль отмечен в 4,3% случаев.



Во второй декаде марта в юго-западной части Охотского моря преобладало волнение южных и юго-западных (каждого 27,2 %) направлений. Максимальную повторяемость 29,1 % составили волны высотой менее полуметра. Волны высотой выше 3-х м были отмечены в 5,6 % случаев. Максимальные волны наблюдались в точке с координатами 47.00 с. ш., 148.00 в. д., имели высоту 5,1 м, перемещались с юго-востока. Штиль отмечен в 1,5% случаев.



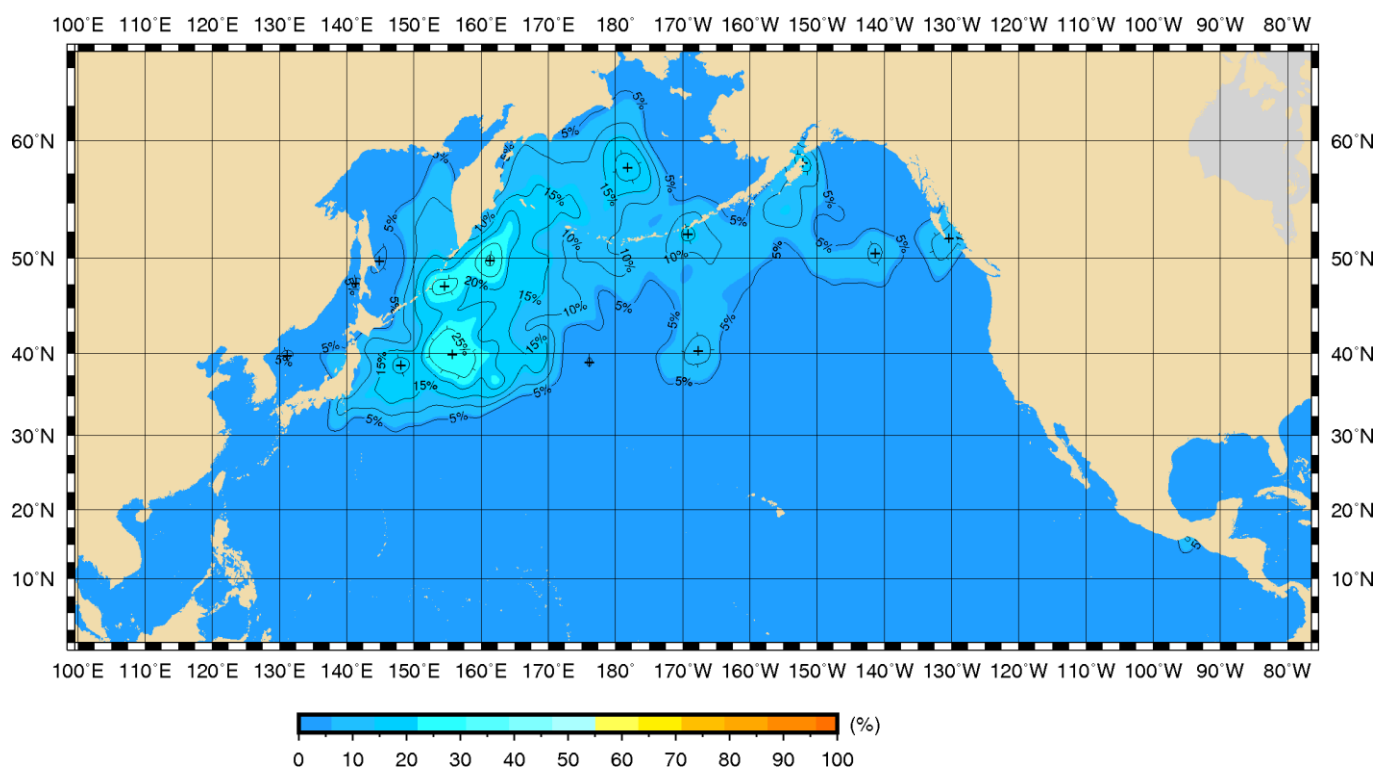
В третьей декаде марта в юго-западной части Охотского моря преобладало волнение юго-западного (26,0 %) направления. Максимальная повторяемость 28,3 % была у волн высотой 0,5–1,0 м. Волны высотой выше 3-х м были отмечены в 6,6 % случаев. Максимальные волны наблюдались в точке с координатами 43.00 с. ш., 148.00 в. д., имели высоту 4,6 м, перемещались с юго-запада. Штиль отмечен в 10,1% случаев. Акватория была закрыта льдом на 56,6%.



В марте в юго-западной части Охотского моря преобладало волнение южного (21,8 %) направления. Максимальную повторяемость 28,8 % составили волны менее полуметра. Волны высотой выше 3-х м были отмечены в 7,0 % случаев. Максимальные волны наблюдались в точке с координатами 43.00 с. ш., 148.00 в. д., имели высоту 6,6 м, перемещались с востока. Штиль отмечен в 4,3% случаев.



Повторяемость волн более 3 м в марте



Повторяемость волн более 5 м в марте

